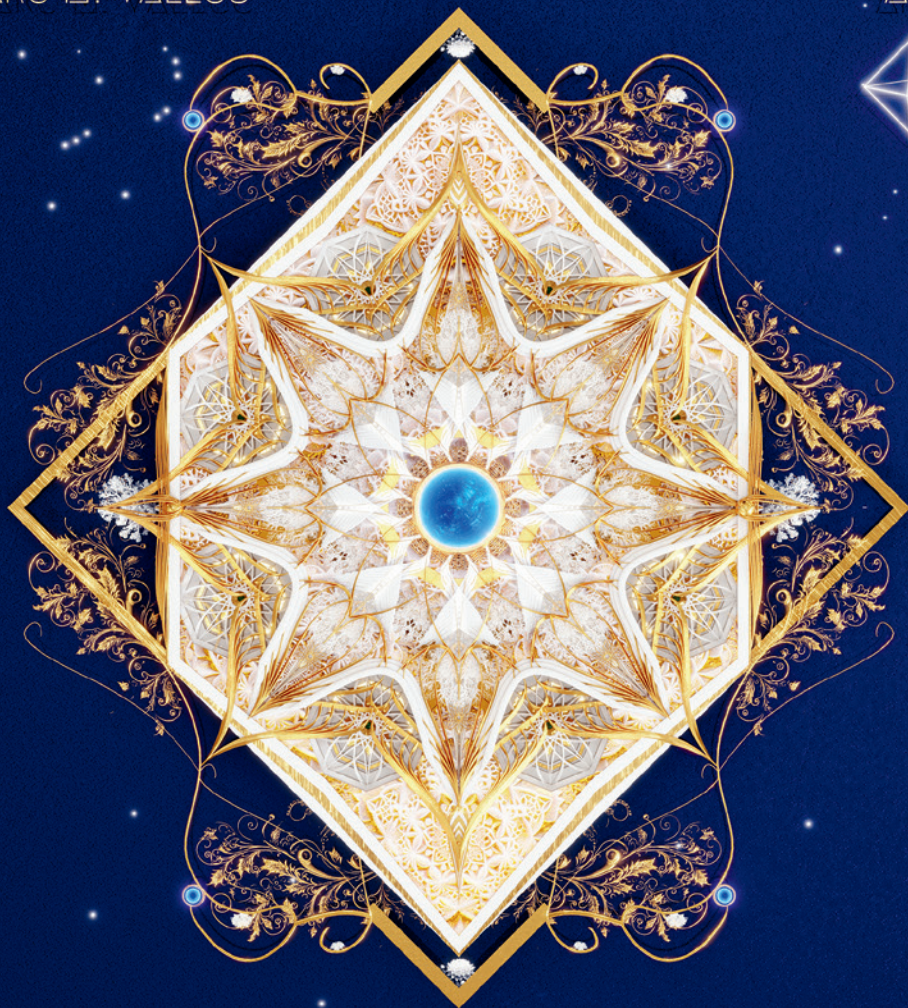


Ἄριστερα ἔργα
ἔργα ἄριστα

MARC M. VALLÉE

ΔΙΟΝ




ARIANE
EDITIONS

LE PRISME D'ORION

L'Oasis de Chiloé

*Un modèle de communauté intégrant les aspects multidimensionnels de la réalité.
Microcosme du développement futur de l'humanité.*



Dans ce livre d'un style romancé, deux éléments principaux convergent :

la création d'une communauté spirituelle, l'Oasis de Chiloé au Chili, intégrant la collaboration avec des êtres hautement évolués existant dans d'autres dimensions en relation avec la Terre ;

et le projet de réunir un grand groupe en décembre 2034 en Égypte pour participer à la réactivation de la grande pyramide, en collaboration avec des êtres d'Orion, de systèmes solaires aussi appelés El An Ra (Alnitak, Alnilam et Mintaka).



Dans un monde en quête de sens et de connexion, l'Oasis de Chiloé émerge comme un exemple fascinant de communauté spirituelle moderne, ancrée dans une compréhension multidimensionnelle de la réalité. Située sur l'île de Chiloé au Chili, cette communauté fondée par Paola Da Silva et Éric Valois offre une vision novatrice de ce que pourrait être une société spirituellement éveillée au 21^e siècle, en harmonie avec les différentes dimensions de l'existence.

Organisation et structure multidimensionnelle

L'Oasis de Chiloé se distingue par sa structure de gouvernance unique qui intègre des aspects multidimensionnels. Un conseil de huit personnes, guidé par Paola, prend les décisions principales. Ce qui rend ce système remarquable, c'est l'intégration de quatre êtres d'autres dimensions dans le processus de guidance de la

communauté. Cette approche reconnaît l'existence de réalités au-delà du plan physique et cherche à aligner les décisions de la communauté sur une sagesse *multidimensionnelle*.

Cette gouvernance illustre une vision où les frontières entre les dimensions sont perméables, permettant une collaboration entre êtres physiques et non physiques pour le bien commun.

Pratiques spirituelles et développement multidimensionnel

Au cœur de la vie à l'Oasis se trouve un programme de développement spirituel intensif visant à explorer et cultiver la nature multidimensionnelle de l'être humain. Les résidents et visiteurs sont encouragés à développer leurs facultés extrasensorielles, considérées comme des sens naturels permettant d'interagir avec différentes dimensions de la réalité.

Les pratiques incluent la méditation pour accéder à des états de conscience élargis, des exercices de projection de conscience pour explorer d'autres dimensions, et des techniques pour communiquer par exemple avec les *esprits de la nature* et les êtres d'autres plans d'existence. Ces pratiques sont vues comme des moyens d'élargir la perception de la réalité au-delà du plan tridimensionnel, ouvrant ainsi l'accès à une compréhension plus vaste de l'univers et de notre place en son sein.

De la Patagonie aux pyramides d'Égypte

Les sites sacrés jouent un rôle crucial dans le voyage d'éveil spirituel des protagonistes. Ce roman nous invite à explorer comment certains lieux géographiques peuvent catalyser des expériences transcendantes et faciliter la connexion avec des réalités multidimensionnelles. Examinons comment ces sites, de la Patagonie aux pyramides d'Égypte, contribuent à l'éveil spirituel.

La Patagonie : Un laboratoire naturel d'éveil

La Patagonie, avec ses paysages spectaculaires et son énergie brute, sert de toile de

fond aux premières expériences spirituelles significatives des personnages. Les volcans Batea Mahuida et Copahue, ainsi que les montagnes du Torres del Paine et du Fitz Roy, sont présentés comme des portails énergétiques.

Au Batea Mahuida, par exemple, les protagonistes vivent leurs premières expériences de projection de conscience, suggérant que ce lieu amplifie naturellement les capacités extrasensorielles. Le Copahue, quant à lui, est décrit comme une source de *particules adamantines*, illustrant comment certains sites peuvent offrir des ressources énergétiques uniques pour le développement spirituel. En particulier, au Fitz Roy, on retrouve une importante base des Frères des étoiles en lien avec la base principale située en Antarctique.

Ces expériences en Patagonie soulignent la présence de plusieurs portails vers des réalités autres. La nature sauvage et pure sert aussi de catalyseur puissant pour l'éveil spirituel, offrant un environnement propice à la connexion avec des réalités plus subtiles.

La plage de Chepu : Un pont entre les mondes

La plage de Chepu sur l'île de Chiloé marque un tournant dans le récit. C'est ici que les personnages vivent une rencontre directe avec un être extraterrestre et assistent à l'apparition d'un vaisseau spatial. Ce lieu, apparemment ordinaire, se révèle être un point de contact entre différentes dimensions.

Cette expérience sur la plage de Chepu ouvre la voie à une expérience extraordinaire où Éric et Paola sont invités à

se rendre sur Mintaka, une étoile de la constellation d'Orion. Ils utilisent une technique de projection de la conscience stimulée par le vortex de la grande pyramide pour voyager jusqu'à Lihia, la onzième planète du système de Mintaka.

Sur Lihia, ils sont accueillis dans un bâtiment impressionnant avec une vue spectaculaire. Ils rencontrent trois Maîtres d'Orion, des êtres évolués ayant des traits physiques particuliers, notamment des yeux vert émeraude aux multiples facettes.

Les Maîtres les conduisent ensuite à l'œil d'Orion, une structure sphérique massive flottant dans l'espace interstellaire. Au centre de cette structure se trouve le *Prisme d'Orion*, un artefact puissant en légère rotation.

Le Prisme est décrit comme la manifestation de la Volonté suprême et l'architecte de l'existence dans ce quadrant de la galaxie. Les Maîtres expliquent que chaque entité porte un reflet de ce Prisme premier.

Paola et Éric reçoivent alors des codes vibratoires destinés à être transférés à l'Em-Nienkal dans la Grande Pyramide d'Égypte. Ces codes participeront à accélérer l'éveil spirituel de l'humanité.

Cette expérience sur Orion est présentée comme cruciale pour la mission

égyptienne qui va suivre, facilitant le contact avec des civilisations plus avancées.

Les pyramides d'Égypte : Culmination de l'éveil collectif

Le point culminant du livre se déroule aux pyramides de Gizeh en Égypte, en particulier autour de la Grande Pyramide. Ce site millénaire est présenté comme le lieu d'activation de l'Em-Nienkal, un prisme multidimensionnel censé faciliter l'éveil spirituel de l'humanité.

Le choix des pyramides comme point focal de cet événement mondial souligne toute leur importance, encore aujourd'hui. Le roman suggère que ces structures anciennes ne sont pas seulement des merveilles archéologiques, mais des technologies spirituelles sophistiquées conçues pour faciliter la connexion entre les dimensions.

L'expérience collective vécue aux pyramides, impliquant des millions de personnes, illustre comment un site sacré peut servir de point de convergence pour un éveil spirituel à grande échelle.

Ainsi, les expériences vécues en Patagonie et à Chiloé sont présentées comme des étapes préparatoires essentielles à l'événement final en Égypte. Cette progression géographique et spirituelle suggère l'existence d'un réseau global de sites sacrés, chacun jouant un rôle spécifique dans l'éveil spirituel individuel et collectif.

Conclusion

Bien que présenté sous forme romancée, ce livre a pour objectif de dévoiler le développement de facultés spirituelles particulières, fondé sur la compréhension que la réalité se révèle aujourd'hui beaucoup plus vaste. Le développement de ces facultés s'inscrit dans un projet concret, l'Oasis, rassemblant un groupe autour d'un

merveilleux idéal : non seulement communiquer avec des êtres d'autres dimensions, mais aussi amorcer une véritable collaboration avec eux. Cette collaboration est perçue comme essentielle à l'épanouissement potentiel de l'humanité.

L'île de Chiloé au Chili n'a pas été choisie au hasard. Selon certaines sources, elle sera véritablement le lieu d'une future communauté ayant une spiritualité d'avant-garde. Les dévas de l'île se préparent déjà à accueillir un nombre croissant de personnes. Les énergies se mettent donc en place, étape par étape.

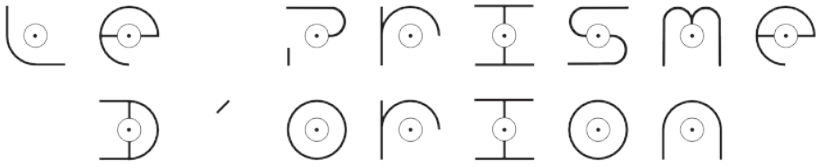
*Découvrez Le Prisme d'Orion et plongez dans l'aventure fascinante
d'une communauté à naître au Chili, l'Oasis de Chiloé.*

*C'est aussi un projet de collaboration avec des êtres
multidimensionnels pour un éveil global.*

*Il vous transportera de la Patagonie mystique
aux pyramides égyptiennes dans leur processus de réactivation,
révélant des portails énergétiques sur Mintaka
et l'Œil d'Orion qui redéfiniront votre perception de la réalité.*

*Procurez-vous Le Prisme d'Orion
et participez à une mission qui prépare l'humanité
à une transformation spirituelle profonde.*





Marc M. Vallée

Aïon



ARIANE
ÉDITIONS



Table des matières



CHAPITRE UN	
Zurich.....	11
CHAPITRE DEUX	
L'île de Chiloé	41
CHAPITRE TROIS	
La Patagonie.....	71
CHAPITRE QUATRE	
Le Fitz Roy	103
CHAPITRE CINQ	
La plage de Chepu	119
CHAPITRE SIX	
Le Prisme d'Orion	125
CHAPITRE SEPT	
L'Égypte	137
CHAPITRE HUIT	
L'Em-Nienkal	159



CHAPITRE QUATRE

Le Fitz Roy

El Chaltén était une petite ville dont l'économie était en grande partie redevable au Fitz Roy. La région était un paradis de trekkeurs. En particulier, c'était le lac, loin au sommet de la montagne, qui était le but de nombreux visiteurs. C'était pourtant une longue marche pour s'y rendre. Depuis le stationnement, il fallait compter environ deux heures de marche sur les sentiers en forêt et le long de la petite rivière limpide, puis plus de quatre heures pour la montée, dont les 90 dernières minutes étaient en angle de 45 degrés sur un chemin très rocailleux. Cependant, après autant d'efforts, voir le lac avec les hauts pics juste derrière était une récompense extraordinaire.

C'est sur ce chemin et au bord de ce lac que Paola convia son groupe. Le parcours était une belle occasion de partages entre ses membres. Quel voyage extraordinaire ! Rendue à un certain point de la marche en forêt, Paola observa son groupe, en particulier Jade, pour voir si chacun reconnaîtrait l'entrée dans le vortex ou plutôt cette grande structure énergétique entourant la montagne. Le cœur de la structure avait une délimitation assez précise. Quand elle vit Jade aller s'asseoir en fermant les yeux pour se ressaisir, elle savait alors que celle-ci venait de ressentir l'entrée au cœur de la structure. C'était bon signe.

La montée commença relativement bien, mais l'effort alla en s'intensifiant. Après quatre heures de marche et de montée, avancer devenait de plus en plus difficile. D'ailleurs, une des raisons de refaire les étapes précédentes n'était pas seulement la pratique progressive des ressentis et de la projection, mais aussi l'entraînement physique du corps en vue de la montée du Fitz Roy.

Après son entrée dans la structure, Jade se mit à ressentir de plus en plus un état de conscience différent. Même l'air qui l'entourait n'avait pas la même densité. Que se passait-il ? À un certain point, ses larmes coulèrent, car elle avait l'impression de retrouver sa famille, même si elle ne percevait pas encore ce que cela signifiait.

– (Paola) Ça va, Jade ?



– Merci pour tout, Paola.

La nature est grandiose ici.
Toutes ces belles expériences !
Je vis intensément la sensation
de me reconnecter avec ma
famille d'âmes. Je connais peu
de choses, mais j'ai l'impression
de voyager en mon cœur
comme jamais auparavant.
Je sais que je reviendrai.

– Nos Frères et sœurs sont ici, Jade. C'est une demeure pour nous. Fitz Roy est la structure principale utilisée par la base de l'Antarctique. Plusieurs systèmes solaires ont des installations ici, les Pléiades en particulier, mais aussi Sirius et Arcturus. Les trois étoiles de la ceinture d'Orion également. Ils œuvrent tous ici depuis des dizaines de milliers d'années, certains bien au-delà.

- Ah! mon rêve me revient!
- Il est possible que cette montée prenne une signification fort spéciale pour toi.

Malgré la fatigue, chacun réussit à faire des pas plus avant. C'était ce chemin si rocailleux qui rendait le tout encore plus ardu. Enfin, le sommet fut atteint, avec une vue spectaculaire sur le lac et toute la région. Paola invita son groupe sur le bord du lac un peu plus loin, à l'écart autant que possible des nombreux trekkeurs. Après une pause, le temps de la dernière méditation était venu.



- (Paola) Ce lieu est important pour la structure énergétique de la Terre. Ici, nous avons une double spirale. Une spirale qui monte des profondeurs de la Terre et des mondes intraterrestres, et une spirale descendante porteuse d'énergie du cosmos. Au-delà de la beauté extraordinaire du lieu, la puissance de son champ énergétique touche toute la région. Il y a le cœur de l'épicentre que certains ont ressenti plus bas sur le sentier, mais l'épicentre lui-même a un rayon de cinq kilomètres. Le champ global s'étend sur un rayon de 250 kilomètres environ. Tout individu qui élève sa fréquence et stimule sa propre double spirale, son tore individuel, en ce lieu, voit sa structure physique et éthérique se transformer, ainsi que son corps mental. C'est le point culminant de notre parcours, chers amis. Ce voyage est initiatique à différents égards. J'aimerais mettre en

évidence qu'il vous sera possible, selon votre intention, de commencer à absorber de l'éther cosmique. Cela signifie que votre structure énergétique personnelle, votre tore, qui était davantage modulé sur la fréquence des paramètres dimensionnels planétaires, en particulier de la 3D, amorce sa transformation pour se moduler sur une fréquence universelle. Le Fitz Roy est un lieu où plusieurs dimensions cohabitent simultanément. Il stimule directement votre propre multidimensionnalité. On peut dire qu'il cumule les fréquences et les réalités rencontrées dans les lieux précédents. Son aspect *antenne* est utilisé par la base de l'Antarctique pour émettre différents types de fréquences afin de communiquer avec la vie extraterrestre, mais aussi pour permettre à cette vie de communiquer avec les mondes intraterrestres. Bien sûr, ce lieu est riche de particules vivifiantes et d'esprits de la nature, des quatre plans éthériques. La structure est fort complexe et ne peut être modifiée que par des êtres qui maîtrisent les différentes dimensions. Je parle ici, par exemple, d'émissaires du soleil central de ce quadrant galactique. J'aimerais ajouter que le champ d'énergie de ce lieu pulse selon le schéma de la Fleur de vie – une Fleur de vie multidimensionnelle. Vous comprenez alors que votre propre structure énergétique, votre tore personnel, peut entrer en phase avec la structure du Fitz Roy. Visualisez d'abord votre double spirale en mouvement : celle qui descend de votre couronne vers votre hara, puis celle qui monte de votre hara vers la couronne. Vous êtes le mouvement, en toute conscience. Vous percevez la circulation des énergies en

vous qui forme la Fleur de vie. Vous entrez alors en phase avec la grande structure du Fitz Roy. Vous accédez à la circulation de ses énergies et pénétrez la structure. Vous comprenez aussi qu'il agit comme le faisait jadis la grande pyramide d'Égypte, c'est-à-dire comme un projecteur vers d'autres dimensions, celles de la Terre, de la galaxie et même au-delà. En quittant ce lieu, vous ne penserez pas de la même façon. Votre mémoire se trouve activée; non seulement la mémoire de vos vies sur Terre mais au-delà – disponible lorsque cela vous sera utile. Nous allons maintenant prendre un temps de silence. Il s'agit maintenant d'*Être* tout simplement.

Tout le groupe était touché par le partage de Paola. Jade fut particulièrement affectée au moment où Paola parla de l'Égypte. Après quelques minutes de méditation, elle se sentit même un peu étourdie. Paola l'invita alors à se laisser aller. Jade ressentit aussitôt l'énergie monter en elle et laissa sa tête basculer légèrement vers l'arrière. Des scènes de l'Égypte ancienne lui apparurent. Elle se vit en tant qu'apprentie initiée entrant avec d'autres dans la grande pyramide et accédant à la chambre du roi. Cette chambre n'avait rien à voir avec un tombeau de pharaon. C'était une technologie pour assister la projection vers Orion et Sirius, entre autres. C'était en particulier une assise de connexion en continu avec la ceinture d'Orion. En fait, Jade comprit alors que son rêve avec le roi de Cham était en lien avec le mandat de construction de la grande pyramide. Le roi de Cham a reçu alors les instructions et l'assistance technologique pour la construction de la grande pyramide. Celle-ci était en fait un immense octaèdre,

une pyramide de pierres sur le plan physique et une autre, en dessous, sur le plan éthérique, formant ensemble un prisme de grande puissance.

Jade se vit dans la chambre du roi. Un beau décor ornait les murs. Elle était alors appelée Merit-Neith. Son enseignant, maître d'initiation, était Setjinefert. Elle reconnut Paola. Setjinefert initiait un groupe de neuf apprentis. Merit-Neith s'étendit sur le bloc de granit près du mur du fond. Différentes



surfaces dans une sorte de verre émettant une lumière diffuse. Setjinefert guidait la concentration de l'énergie essentielle du corps au niveau du chakra coronal. Merit-Neith sortit alors de son corps en suivant le passage délimité par le corridor dans la structure de la pyramide.



Merit-Neith fut la deuxième à sortir de la pyramide. Setjinefert accueillait chacun à sa sortie pour assurer sa transition vers la station intermédiaire située dans la haute atmosphère. Quatre des apprentis réussirent à quitter leur corps, mais un échoua. Une fois les quatre réunis à la station, Setjinefert activa son merkaba, dont la dimension fut ajustée pour accueillir tout le groupe, et amena ce dernier vers le portail en rotation stationnaire autour du soleil. Des corridors naturels dans le tissu éthérique de l'espace unissaient les planètes à leur soleil, mais aussi les soleils avec certaines

étoiles de leur quadrant galactique. Ainsi, notre système solaire était en lien avec plusieurs autres, dont Sirius, Arcturus, Proxima du Centaure, Véga et bien sûr Mintaka.

Une fois rendu au portail près de notre soleil, Setjinefert enclencha la procédure et parcourut avec son groupe les 1 239 années-lumière les séparant de Mintaka en quelques secondes. Une fois atteint le portail de cette géante bleue, le gardien du portail les guida vers le corridor en direction de Lihia, la onzième planète d'un système en comptant plus de cinquante. Une fois rendu à la station dans la haute atmosphère de Lihia, Setjinefert ralentit le mouvement afin de permettre à son groupe d'admirer la planète et ses cités.

Le temple-école principal de la centaine de systèmes solaires de cette partie du quadrant galactique avait été placé sur cette planète du fait que l'étoile Mintaka, connue ici comme Wahu-Nen, faisait partie des trois soleils délimitant l'Œil d'Orion – un portail de vibration intense conduisant directement au cœur de la galaxie. Du point de vue de la Terre, ces trois soleils étaient connus sous les noms d'Anilam, Alnitak et Mintaka et formaient la fameuse ceinture d'Orion. En fait, de la perspective de Mintaka, ces trois soleils formaient un triangle au cœur duquel vibrait l'impressionnant Œil d'Orion.

Avec ses trois planètes voisines, Lihia avait la particularité d'avoir des anneaux. Les reflets de la lumière céruléenne de leur soleil sur les anneaux coloraient le ciel avec de continuelles variantes très appréciées de la population. L'humanité de Lihia avait réussi une belle harmonisation entre technologie et nature. Beaucoup de végétation entourait les bâtiments dont l'architecture formait en quelque sorte une continuité avec celle-ci. La production de nourriture et les modes de transport étaient

non polluants. En fait, Lihia avait réussi à découvrir les principes technologiques inhérents aux lois universelles. Les leçons avaient été apprises. Cette planète s'était libérée depuis longtemps de toute opposition entre les différents éléments de la vie en évolution.

Aujourd'hui, Lihia était un centre d'études important pour un large secteur de ce quadrant galactique. Setjinefert avait choisi la date de cette expérience initiatique en fonction d'un événement majeur se déroulant sur Lihia. Son temple-école accueillait des représentants de nombreux systèmes solaires pour un grand moment de mise en pratique de la Conscience unitaire.

Le groupe de Setjinefert avait été accueilli dans des locaux non loin du temple pour découvrir quelque peu la cité de Neiha et se détendre avant la cérémonie.

Merit-Neith et ses amis apprentis étaient fort impressionnés par tout ce qu'ils voyaient : la beauté des bâtiments, des halls d'accueil et, surtout, tous ces êtres d'autres systèmes solaires. Étant donné qu'ils en étaient à leur première expérience sur un autre système solaire et qu'ils n'avaient pas encore stabilisé complètement la fréquence supérieure de leur corps de quatrième dimension, Setjinefert devait parfois compenser par sa propre fréquence pour les assister. Leur manque d'expérience faisait en sorte qu'ils n'avaient qu'un certain temps pour vivre l'expérience de la grande cérémonie. Setjinefert leur donna les dernières instructions, un temps de recueillement était prévu, puis le signal fut donné de se rendre dans la grande salle du temple.

Les participants, les maîtres et les groupes d'apprentis de nombreux systèmes se placèrent selon les protocoles donnés. Un message d'accueil et diverses informations et instructions furent

partagés avant que l'expérience elle-même ne débutât. Les participants furent placés par groupes variant en nombre selon leur expertise. Merit-Neith était dans un groupe de neuf, dont quatre originaient de la Terre et cinq, de Lihia. Pour cette première expérience, réunir des représentants de seulement deux systèmes était suffisant, mais certains groupes comprenaient des représentants de plusieurs systèmes.

Le temps de préparation et de recueillement terminé, une séquence de sons commença à se faire entendre. Merit-Neith se sentit entraîner dans un état de conscience nuancé. La technique de Setjinefert pour concentrer son essence fréquentielle au chakra de la couronne était la même, mais cette fois l'intention était de la fusionner avec l'essence des autres participants. C'était une autre facette de son essence qui était impliquée ici. Par moments, Merit-Neith entendait la guidance de Setjinefert, douce et discrète. Elle ressentit alors la présence vibratoire des autres membres de son groupe. Les frontières naturelles entre l'essence de l'un et celle de l'autre s'estompaient progressivement. Un ensemble de signaux télépathiques se mirent à circuler, informant les uns les autres de l'état intérieur de chacun. Même le contexte général de leur vie, de leurs pratiques spirituelles et de divers éléments de leur réalité était partagé. C'était beaucoup d'éléments à intégrer, mais en même temps cette ouverture complète créait un grand sentiment d'amour. Et cet amour en venait à prendre vie. Il guidait alors l'expérience. Chacun se laissait porter par l'amour pur présent. Puis, une tonalité particulière se fit entendre. D'abord très fine, elle se mit à augmenter progressivement. Merit-Neith entendit la voix de Setji lui enjoignant de demeurer très présente.

Le groupe cherchait à se stabiliser. Certains plaçaient trop de volonté, ce qui créait une distorsion, mais l'entraide était au rendez-vous. Le groupe percevait les causes des fréquences non harmonisées et ajustait tout cela en conséquence. La tonalité entra en résonance avec la fréquence du groupe et c'est alors qu'un magnifique éclat lumineux eut lieu. L'essence commune unifiée s'éleva dans la salle pour rejoindre une forme de sphère lumineuse qui venait d'apparaître. Merit-Neith se fondit alors dans une conscience unitaire invraisemblable. Cela allait même au-delà de son groupe, car cette conscience lui permit d'entrevoir, même très finement, l'unité possible avec d'autres ensembles de participants.

C'est là qu'elle perçut en partie ce que vivait Setjinefert. Son maître était dans un état d'unité non seulement avec les membres de son groupe, mais également avec son groupe unifié avec la conscience mère de Lihia. Même si elle ne percevait qu'une faible partie, Merit-Neith pouvait ressentir la présence et la mission de l'être magnifique guidant toutes les formes de vie de Lihia. Ce qui la bouleversait le plus, c'était de percevoir comment, tout en étant Un, elle conservait son identité et sa conscience de soi. C'était un état de joie extatique ressenti dans tout son être. Puis tous se sont vus revenir se positionner dans leur corps. Celui-ci ne vibrait plus seulement dans les fréquences supérieures de quatrième dimension, mais avait atteint les premières notes de la cinquième.

Après les salutations des régents de Lihia et des participants entre eux, Setjinefert prépara son groupe pour le grand retour. C'est avec le sourire aux lèvres que Merit-Neith intégra son corps physique dans la chambre du roi de la grande pyramide.

Jade reprit conscience dans son corps au sommet du Fitz Roy. Elle embrassa Paola et serra fort Lucas. Bianca, Caira et Mandir se demandaient bien ce qu'elle venait de vivre. Des larmes de joie étaient sa seule réponse pour le moment. Elle aurait le temps de partager cela avec eux sur le chemin du retour.

Le vent avait pris de la force et le groupe devait être attentif sur le chemin de la descente. Les grosses pierres pouvaient être dangereuses si les pieds étaient mal posés. Une fois rendue plus bas sur le chemin devenu plus facile, Paola s'approcha de Caira pour prendre de ses nouvelles.

- Et toi, Caira, comment as-tu vécu le Fitz Roy?
- J'ai hâte que Jade nous parle de son vécu. Quand j'ai vu sa tête basculer vers l'arrière et que je t'ai entendue l'inviter à se laisser aller, je savais que quelque chose d'important se passait. J'ai alors fermé les yeux. Est-ce en partie parce que je ressentais l'énergie présente en Jade, toujours est-il que je me suis sentie portée de mon côté. J'étais dans un état second alors que je ressentais l'énergie circuler en moi. Cela a commencé par un mouvement en spirale me pénétrant par la tête. Tes paroles prononcées au début résonnaient en moi et je voyais la forme de mon tore se dessiner sur le plan éthérique. J'ai concentré mon essence sur ma couronne. Puis, je me suis vue avancer sur la surface du lac. Rendue à un certain point, presque sur l'autre rive, j'ai remarqué que quelque chose s'était déclenché et j'ai été attirée au-dessus de la première bute de roche pour atteindre la crête de roches grises. Peut-être te souviens-tu que juste avant les deux grands pics il y avait cette crête de

roches grises. J'ai vu alors au-dessus de moi une sorte de corridor, un tube sortant de cette crête pour traverser le lac et pénétrer la montagne. Puis, une force m'a fait entrer dans le tube. C'est là que j'ai vu que celui-ci traversait la montagne pour rejoindre un portail d'entrée dans le bas. Tu te souviens de l'endroit – le début de l'épicentre – où Jade s'est assise, un peu étourdie ? Eh bien, si, à cet endroit, on traverse la rivière, on voit, sur le flanc de la montagne, un portail d'entrée tant vers l'intraterre qu'au cœur de la grande structure du Fitz Roy. J'étais donc dans ce corridor. Face aux pics, le corridor s'ouvrait légèrement tel un entonnoir sur un champ de force ayant une bande centrale sur le sens vertical. Depuis notre arrivée, j'étais consciente que le Fitz Roy était différent des autres lieux visités. Par exemple, la projection était relativement aisée au Batea, mais ici cela requérait vraiment une grande focalisation de mon énergie, de ma fréquence. J'étais, devant ce champ de force, bien consciente que mon taux vibratoire était insuffisant. Je tentais de le hausser sans créer de pression indue par la pensée susceptible de créer une distorsion. Il y avait ce juste milieu à atteindre. Jamais je n'ai été aussi focalisée sur mon intention. L'idée m'est venue de respirer depuis mon chakra du cœur. Je ressentais complètement mon cœur en train d'absorber les particules adamantines. Et c'est là que j'ai vu cet être, mince et plus grand que moi, chauve, qui avait de grands yeux en amande d'un bleu violacé et un teint très pâle. Ces traits mariaient le masculin et le féminin.

- C'était un soi parallèle, Caira.
- Oh!

Caira prit un moment d'arrêt, les yeux fermés.

- Son regard me bouleversait. Il me disait : « Tout est là. Puisse en toi. Je t'accompagne. » À ce moment, je n'étais qu'une chose, et je le dis bien humblement, j'étais pur amour. L'être entra alors en moi et je voyais par ses yeux. La structure énergétique prit forme. Je me suis d'abord aperçue que nous étions dans une grande sphère semblant suivre un courant énergétique.
- Tu as dû accéder à l'une des sphères de la structure.
- C'est ce que je compris. Cette sphère effectuait un mouvement rotatoire dû à la circulation générale de l'immense tore du Fitz Roy. Il y avait plusieurs autres sphères se pénétrant l'une l'autre partiellement. Elles semblaient toutes avoir une fonction. Je compris alors que le mouvement des énergies, d'une forme de conscience en fait, provoquait cette formation de sphères, un peu comme le courant d'une rivière provoque des remous. Mais, à la différence des remous d'une rivière, tout suivait ici une géométrie parfaite.
- Et de quelle géométrie parle-t-on ?
- Je l'ai compris quand l'être nous déplaça pour me donner une plus grande perspective. Et c'est là que j'ai perçu la Fleur de vie dans toute sa splendeur, avec toutes ces sphères pulsant de vie. Non seulement en trois dimensions, mais en plusieurs. Tout s'illumina et je vis, du moins en partie, les êtres qui œuvraient dans ce lieu. Je pense que c'était tout ce que je pouvais absorber, car je me réveillai dans mon corps à vos côtés.

- Magnifique, Caira ! Vraiment. Je me souviens de la première fois où j'ai vu cette structure avec ces différentes sphères. Je n'ai pu parler pendant deux heures.
- Et toi ?
- (Paola) J'ai accompagné Jade dans une mémoire de vie passée. Nous étions en Égypte. Je lui laisse le bonheur de te la raconter. Cependant, je te dirai ceci. Alors que j'étais dans la grande pyramide à cette époque lointaine, je l'étais aussi en ce moment même. J'étais dans la grande pyramide actuelle. Je me sentais guidée mais, en même temps, je me questionnais sur la raison de ma présence dans la pyramide en cette époque-ci. Certains passages à l'intérieur de la pyramide n'ont pas encore été découverts. En particulier, il y a une alcôve au-dessus de la chambre du roi où trois personnes peuvent s'asseoir. Les conduits ne sont plus fonctionnels aujourd'hui. Je fus donc guidée vers cette alcôve, où je pris place, et je fermai les yeux pour ressentir de quelle manière je pouvais servir. Et c'est à ce moment que je perçus le prisme. L'octaèdre augmentait progressivement sa lumière tout en se densifiant sur le plan physique. Je compris alors que le prisme (ou mes guides) souhaitait que je sois informée de cette éventualité – sa manifestation physique. De plus, je perçus qu'il pouvait moduler sa dimension jusqu'à englober toute la pyramide. Et je compris alors davantage sa fonction d'interface avec les Frères des étoiles à l'origine de la pyramide.
- Mais pourquoi te montraient-ils tout cela ?
- Ils ne me l'ont pas encore révélé. J'ai demandé, mais ce fut silence radio. Ah ! regarde plus loin. Je pense que Jade partage son expérience. Allons l'écouter.

Après plus de dix heures sur la montagne, le groupe, épuisé mais resplendissant de joie, monta dans les voitures pour revenir à El Chaltén. Mandir conduisait, mais il s'est vite rendu compte que conduire sur la route de gravier exigeait toute son attention.

- (Lucas) Ça va, Mandir ?
- Vous allez peut-être me trouver bizarre, mais j'ai l'impression de ne plus être capable de réfléchir. Où suis-je ?

Tous rirent de bon cœur.

- (Lucas) Qui sait conduire ici !

C'est vrai que le mental ordinaire allait être affecté pendant quelque temps.

CHAPITRE CINQ

La plage de Chepu

Après une journée de repos à l'Oasis, tous se retrouvèrent autour de l'un des derniers repas qu'ils allaient partager ensemble, car le vol de retour de Jade et Lucas était prévu dans deux jours.

- (Paola) Les amis, j'aimerais vous proposer une dernière expédition, beaucoup plus courte cette fois. La météo annonce un beau soleil demain et j'aimerais en profiter pour vous faire visiter la plage de Chepu, située du côté ouest de l'île. Une magnifique plage avec de beaux rochers.

Tout le monde était bien d'accord. C'est ainsi que vers 11 h le lendemain le groupe put déguster quelques fruits devant un magnifique paysage de mer, de rochers et de végétation exceptionnels. Le bleu de la mer était vif en ce temps de l'année. Pour bien profiter de cette vue, Paola suggéra au groupe de s'asseoir en demi-cercle.

- (Jade). Quelle excellente idée, Paola, de nous permettre de conclure notre séjour parmi vous accompagné de cette nature fort inspirante!
- (Éric) C'est un endroit où nous aimons venir quand nous en avons le temps. C'est une façon aussi de vous remercier.

Paola a partagé avec moi vos expériences de voyage.

L'expérience acquise va nous servir dans le futur.

- (Caira) Je ressens encore dans mon corps l'effervescence ressentie au sommet du Fitz Roy. J'ai tellement aimé vivre ces moments en votre compagnie ! Je me souviens encore, Paola, de ton expérience vécue dans la grande pyramide.
- (Paola) Justement, Caira, tu fais bien d'en parler. J'y ai beaucoup pensé. Éric a suggéré de s'ouvrir en groupe au prisme vibrant encore aujourd'hui dans la grande pyramide.

Paola partagea alors son expérience dans le détail. Elle avait eu l'occasion d'en parler ici et là depuis le retour, mais l'occasion se présentait maintenant pour aller plus loin. Elle expliqua qu'il y avait sûrement un travail à faire en lien avec ce prisme et que l'unité atteinte dans ce groupe permettrait, elle l'espérait, de pousser la quête plus loin et de comprendre au final la raison de sa présence dans la pyramide.

Chacun était complètement absorbé par les propos de Paola. Jade était extatique. Le prisme de son rêve initial était de retour, et cette fois par la vision de Paola ! Quelle était la portée de tout cela ?

- (Jade) Que nous proposes-tu, Paola ?
- (Paola) Comme Éric l'a suggéré, créons une pensée unifiée focalisée sur ce prisme au cœur de la grande pyramide et voyons ce qui se passe.

La journée était parfaite pour ce genre d'exercice à l'extérieur. Le soleil était radieux et la température était agréable avec une douce brise. Le groupe resta en demi-cercle car, sans raison apparente, cela semblait approprié. En revanche, étant maintenant

bien entraîné à l'importance d'être confortablement assis, chacun s'appliqua à assurer son confort pour un bon moment.

Paola proposa de guider le groupe afin d'assurer une cohésion d'ensemble. Puis, le rituel commença. Elle guida donc tout le monde à percevoir l'aura de chacun fusionner en un tore commun. Un seul mouvement vibratoire bien aligné en conscience. Après un certain temps de valse entre des états de plus ou moins grande cohésion, un seuil fut atteint. Une tonalité se fit alors entendre – que reconnut Paola. Il s'agissait cette fois de maintenir l'alignement. Par des mots bien choisis, bien posés, Paola dirigeait parfaitement son groupe, accompagné dans l'ancrage de la vibration par Éric. La note augmenta encore un peu, puis un éclat apparut au centre du groupe. En ouvrant les yeux, ils virent un octaèdre, un prisme en légère rotation devant eux. Ce n'était pas une simple forme octaédrique, mais une géométrie accompagnée de différentes couches finement travaillées. Le détail était époustouflant. De plus, la lumière émise venait participer à la vibration de l'ensemble. Chacun ressentait l'intensité de la fréquence dans son corps. D'un début un peu inconfortable, cela se transforma en un état de bien-être. L'élévation fréquentielle du tore collectif sembla augmenter. Chacun ressentit la charge atteindre un seuil. Cela restait comme en suspension. Puis, le saut sur une autre octave se produisit. C'est alors que Caira le vit. Elle ne put s'empêcher de pousser un cri d'étonnement.

- (Paola) Qui a-t-il, Caira ?
- Regardez vers la plage !

Un être marchait en sortant de l'eau. Il venait vers eux. Éric invita chacun à rester calme. Cet être de grande taille, longiligne,

s'approchait de plus en plus du groupe. Il n'était pas évident de savoir si sa tête était recouverte d'une sorte de tissu ou si c'était sa peau.

- (Éric) C'est un Frère des étoiles. Restons centrés pour ne pas perdre notre cohésion. C'est très important. Nous vivons un moment béni. Ressentez la présence de cet être qui nous entoure de son amour.

L'être s'avança doucement et prit place dans l'ouverture laissée par le demi-cercle. Il semblait flotter juste au-dessus du sol. Jade tenait la main de Lucas, qui était sur le point de s'évanouir.

- Chers frères et sœurs de la Terre, frères et sœurs de toujours. C'est un honneur pour moi d'être parmi vous. Vous avez parcouru un grand chemin. Nous vous observons depuis un moment. Paola et Éric, recevez notre reconnaissance pour votre œuvre, votre Oasis de lumière. Il est destiné à un grand avenir. Les devas de cette île se préparent à recevoir un grand nombre d'humains venus des quatre coins de cette planète. Certes, votre rôle dans l'effort collectif des éveilleurs de conscience visant à transmuter la turbulence planétaire actuelle vous fera vivre des défis importants. Soyez assurés que nous vous accompagnons sur cette route que vous avez choisie. Que chacun dans ce groupe soit remercié pour sa capacité à maintenir la cohérence fréquentielle rendant possible ma présence parmi vous. Comme vous pouvez le constater, vous avez réussi à manifester l'Em-Nienkal, une fractale du prisme premier situé dans le temple mère de l'Œil d'Orion. Vous vivez un moment sacré dans l'histoire de votre humanité. Un jour nouveau se lève, une aube prédite depuis les temps

immémoriaux. Vous vous êtes préparés depuis de nombreuses vies pour être ici, en ce moment, sur cette planète au service de tout ce quadrant galactique. Dans les prochains jours, ce prisme, l'Em-Nienkal, viendra stimuler vos propres prismes intérieurs – celui de votre cœur et celui émis par votre Soi supérieur grâce auquel vous pourrez voyager dans les multiples dimensions de cet univers. Nous vous aimons. Allez en paix frères et sœurs de la Terre, frères et sœurs de toujours.

L'être se leva, puis regarda un moment Éric et Paola. Lucas remarqua l'expression d'Éric. Il venait de vivre quelque chose d'indescriptible. Paola aussi semblait bouleversée. Comme ils allaient l'expliquer plus tard, tous deux venaient de recevoir un bloc d'informations téléchargé directement en leur esprit.

Sur ce, le Frère stellaire salua le groupe d'un signe croisant les deux mains et marcha en direction de la mer. Puis, des remous apparurent à la surface de l'eau et une immense structure cristalline d'un bleu profond émergea alors de la mer. La forme se transforma en ce qui ressemblait à un vaisseau et le Frère stellaire lévita jusqu'à pénétrer celui-ci, lequel disparut en un simple éclat.



Le groupe resta silencieux pendant un long moment. Les paroles semblaient inutiles. Éric et Paola se regardaient avec un magnifique sourire. Puis, le prisme disparut progressivement. Ils restèrent un moment à simplement respirer l'énergie présente.

LE PRISME D'ORION

Même si les corps semblaient retrouver leur fonctionnement normal, l'énergie était toujours présente en eux. Un oiseau passa au-dessus du groupe. Comme si le temps était venu, tous se levèrent et regagnèrent l'Oasis. Peu de paroles furent échangées, uniquement des regards remplis de gratitude et d'une joie hors de ce monde.



ARIANE
ÉDITIONS